

分布：黑龙江（哈尔滨 100m, 1979-VII-5, No. Y1738, 方三阳）；蒙古，日本。

(54) 毛埃斯绵蚜 *Pachypappa pilosa* (Zhang, 1981) (图 54)

异名：毛埃斯蚜

Sigmacallis pilosa Zhang, 1981, Insects of Xizang, 1: 233

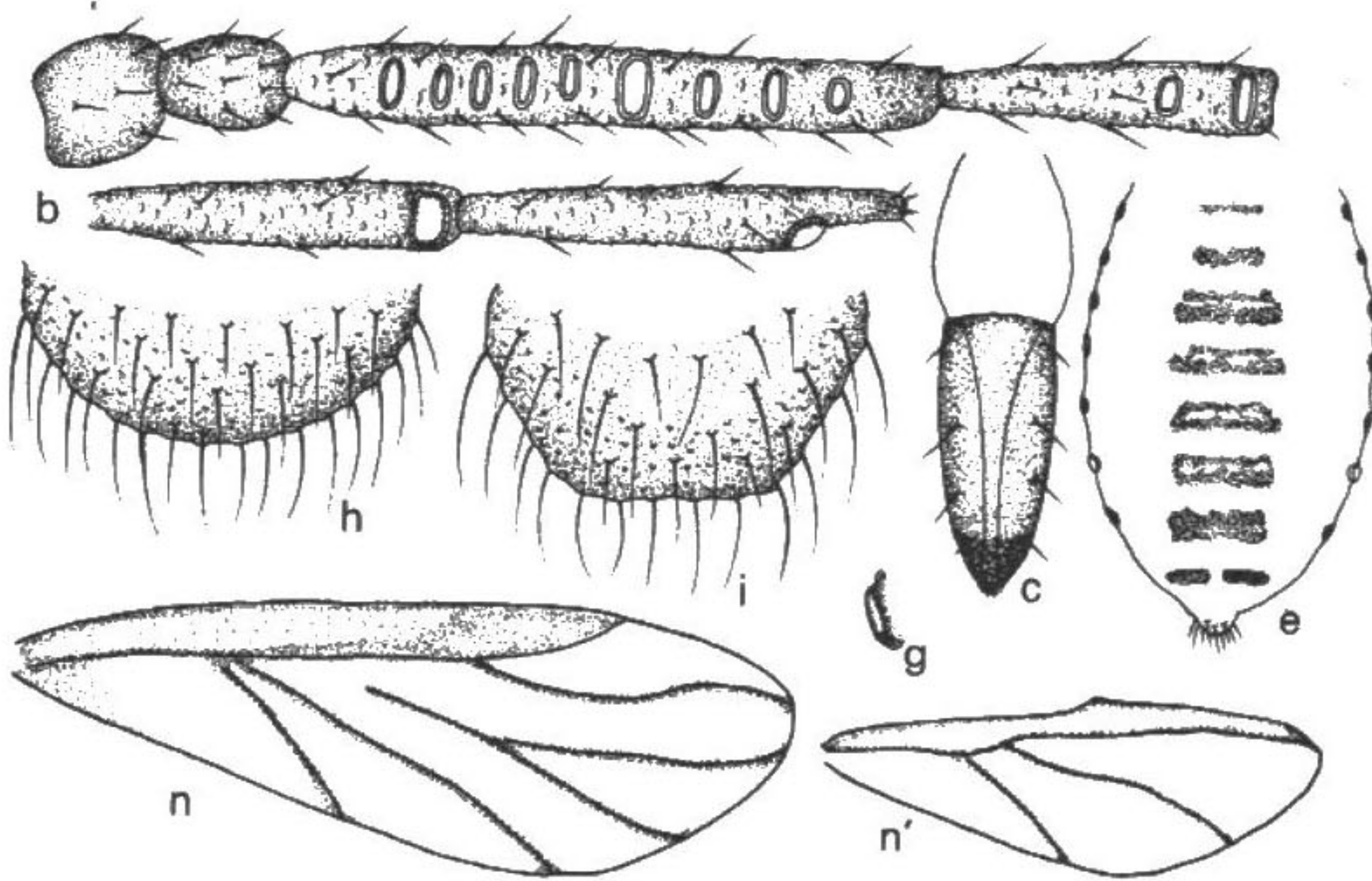


图 54 毛埃斯绵蚜 *Pachypappa pilosa* 有翅孤雌蚜

b. 触角节 I—VI, c. 喙端部, e. 腹部背斑, g. 腹管,
h. 尾片, i. 尾板, n. 前翅脉, n'. 后翅脉。

有翅孤雌蚜：体长椭圆形，体长3.20，体宽1.50 mm。活时体灰白色。玻片标本头、胸部黑色；腹部淡色，有黑斑，节 I—VII 各有中斑，各斑纹几乎横断为前后两条，节 VIII 有宽横带，横贯全节，腹部各节缘片稍灰褐色骨化。触角节 I、II 及 VI 黑色，其它节灰黑色。喙顶端及节 III 黑色，其它节灰色，足除基节、转节、股节基部 1/5—1/4 淡色外，其他全黑色。腹管、尾片及尾板黑色。气门圆形开放，气门片黑色隆起。节间斑黑褐色。体背有长尖锐曲毛，头部 30 余根；腹部中毛集中于斑纹上，刚毛分散，腹部节 I 中、侧、缘毛数各为：18, 14, 16；节 II 各为 45, 26, 70；节 V 各 120, 30, 52；节 VIII 共 33—42 根；节 VIII 毛长 0.14 mm，为触角节 III 直径 2.20 倍，头顶毛 0.068—0.092 mm。中额瘤隆起，额瘤不显，中单眼位于顶端。触角粗大，有微瓦纹，全长 1.29 mm，为体长 0.40，节 III 0.39 mm，节 I—VI 长度比例：23, 29, 100, 54, 58, 58+12；触角有尖细短毛，节 I—VI 毛数：5, 11, 29, 12, 7, 6+0 根，节 III 毛长为该节直径约 1/2；触角次生感觉圈大长卵形，几乎占满该节直径，节 III 9—11 个，分布全节，节 IV 1—4 个，分布端半部，节 V、VI 原生感觉圈大形，有明显睫毛。喙短，不达中足基节，节 IV + V 长 0.16 mm，为基宽的 2.10 倍，为后跗节 II 0.60，有原生刚毛 2 对，次生短

刚毛 3 对, 有时缺次生刚毛。足有微瓦纹, 后股节长 0.65 mm, 为触角节 III、IV 之和的 1.10 倍; 后胫节长 1.23 mm, 为体长 0.38, 毛长与该节直径约等; 跗节 I 毛序: 3, 3, 5。翅脉镶黑边, 中脉分二岔, 径分脉从翅痣基部分出, “S” 形弯曲, 翅痣较长不达翅端部。腹管黑色小环状, 直径 0.037 mm, 为触角节 III 直径的 1/2。尾片末端圆形, 宽为长的 2.50 倍, 长 0.10 mm, 有粗长毛约 55 根。尾板有粗长毛约 105 根。

寄主: 杨属一种 *Populus* sp.

分布: 西藏 (波密 2750m, 1973-VI-12, No. 5282, 黄复生)。

本种与 *P. populi* (L.) 近缘, 除在检索表中所列的区别外, 本种活体灰白色 (*populi*, 红或红褐色), 头部背毛 30 余根 (*populi*, 44—48 根), 头背毛长 0.068—0.092 mm (*populi*, 0.107 mm); 触角为体长 0.40 (*populi*, 0.32); 后股节长 0.65 mm, 为触角节 III 及 IV 之和的 1.10 倍 (*populi*, 0.82 mm, 与触角节 III、IV 及 V 之和约同长)。

法国国立自然历史博物馆昆虫学家 Dr. G. Remaudiere 及加拿大自然资源魁北克森林中心 Dr. F. W. Quednau 等曾与我通讯讨论本种及其他物种的分类学地位问题, 本书作者向他们深表谢忱。

(55) 杨粗毛绵蚜 *Pachypappa populi* (Linnaeus, 1758) (图 55, 图版 VI-4)

Aphis populi Linnaeus, 1758, Syst. Nat. Edx: 453. *Pachypappa grandis* Tullgren, 1925, Forskvas Pa Jordbruksom. ent. Avd. 44: 17.

干母: 体卵圆形, 长 5.97, 宽 4.94 mm。活体红色、红褐色, 至暗褐色, 一白色纵斑, 腹侧分泌蜡丝。玻片标本头及前胸部褐色, 头顶部黑色, 腹部淡色, 触角、喙、足、尾片及尾板黑色。体表光滑, 中胸背有纵黑斑纹, 头与前胸分节不显, 胸部各节间淡色。气门小圆形关闭或半开放, 气门片黑色。体背密被长尖毛, 腹部腹面毛少而短, 背毛长 0.21 mm, 为触角节 III 最宽直径 3.80 倍, 头顶毛长 0.15—0.19 mm。中额平, 头盖缝淡色, 延伸至后缘。触角 5 节粗短, 有皱曲纹, 全长 0.80 mm, 为体长 0.13, 节 III 长 0.29 mm, 节 I—V 长度比例: 31, 37, 100, 42, 56+11; 触角毛长尖, 节 I—V 毛数: 8—10, 9—12, 14—17, 4 或 5, 3—5+4—6 根, V 顶端毛短。节 III 长毛 0.10 mm, 为该节最宽直径 1.80 倍。喙短, 节 IV+V 长楔状, 长 0.15 mm, 为基宽 1.50 倍, 为后跗节 II 0.77, 有细刚毛 3 对, 其中次生毛 1 对。足粗短, 有微皱曲纹, 后胫节长 0.61 mm, 为触角 0.76; 后胫节长 0.82 mm, 为体长 0.14, 毛长 0.10 mm, 约与该节直径等长; 跗节 I 毛序: 3, 3, 2 或 3, 2, 2。无腹管。尾片半球形有曲纹, 有毛 29—48 根。尾板末端平圆, 有毛 142—180 根。生殖板上移, 黑褐色, 有长毛 54—58 根。

有翅孤雌蚜: 体长卵状, 长 3.89, 宽 1.72 mm。活时红色及红褐色, 有翅若蚜体背 4 纵行蜡粉, 1 龄若虫无蜡粉。玻片标本头、胸部黑色, 腹部淡色, 背片 II—VII 各有中斑呈 I 字形, I、VIII 中斑不甚明显, 触角节 I、II 黑色, III—VI 褐色, 喙黑色, 足褐